

en/stib

LE BOIS : L'INNOVATION AU NATUREL

RAPPORT ANNUEL
D'ACTIVITÉ
2019/2020

ÉCOLE NATIONALE
SUPÉRIEURE
DES TECHNOLOGIES
ET INDUSTRIES
DU BOIS



SOMMAIRE

PAGE 3	EDITO
PAGE 4	STRATÉGIE
PAGE 6	FORMATION
PAGE 8	INSERTION PROFESSIONNELLE
PAGE 10	INTERNATIONAL
PAGE 12	PARTENARIATS
PAGE 14	RECHERCHE ET INNOVATION
PAGE 16	DÉVELOPPEMENT DURABLE
PAGE 18	VIE ÉTUDIANTE
PAGE 20	COMMUNICATION
PAGE 22	BILAN FINANCIER
PAGE 24	QUALITÉ
PAGE 26	ÇA S'EST PASSÉ À L'ENSTIB EN 2019/2020 !



Le mot du directeur

Laurent BLÉRON

Voici notre premier Rapport d'Activité, sous la forme d'un document résumant l'activité de l'école, sur une période allant de septembre 2019 à l'été 2020.

Si, de la rentrée au mois de février, tout s'est déroulé comme chaque année, le confinement de mars nous a contraint à une adaptation au fil de l'eau, dans tous les domaines.

Annulation des manifestations étudiantes et pédagogiques, organisation des enseignements en visio, soutien aux élèves en difficulté, mise en place du télétravail, sont autant de missions qu'il a fallu relever, dans des délais très courts. Je tiens à remercier l'ensemble des équipes, administratives et pédagogiques, ainsi que nos élèves, pour leur soutien et leur efficacité, dans cette période de crise.

Depuis 4 ans déjà, j'ai pris la direction de l'ENSTIB, autour d'un projet passionnant : la place du matériau bois dans le futur technologique. Cette aventure humaine invite chacun d'entre nous, sur le Campus, à travailler avec passion sur l'avenir de la filière et ses nouveaux débouchés. Dans cette perspective, les projets de bio raffinerie, robotique et usine 4.0 s'inscrivent comme le cœur de cible de l'école, tandis que les thèmes historiques de la construction, fabrication, valorisation énergétique de la biomasse continuent à être développés. Naturellement cette aventure est collective, avec l'aide de tous, personnels, enseignants, élèves et partenaires. Nos actions et formations contribuent à développer le rayonnement de l'ENSTIB, la seule école nationale publique de la filière bois, au-delà de nos frontières.

Au sein de cette filière, les applications de la recherche sont multiples et à haute valeur ajoutée. Elles traduisent l'implication de l'Université et de l'ENSTIB, via ses laboratoires, dans la valorisation de la recherche au service d'une industrie existante ou en forte émergence. Bois, textile, papier, biomédical, emballage, construction, automobile, aéronautique... sont quelques exemples des secteurs industriels mettant en œuvre des applications issues de la recherche sur le bois et les fibres.

Dans le secteur des énergies renouvelables, la place du bois est essentielle, loin devant toutes les autres.

Alors, dans cette période compliquée, plus que jamais notre école doit poursuivre ses projets.

En avant le bois, avec l'ENSTIB et ses partenaires !

STRATÉGIE



Le bois est un matériau renouvelable, dont toutes les possibilités n'ont pas été exploitées.

Notre objectif est donc d'imaginer, de concevoir et enfin de déployer des solutions innovantes.

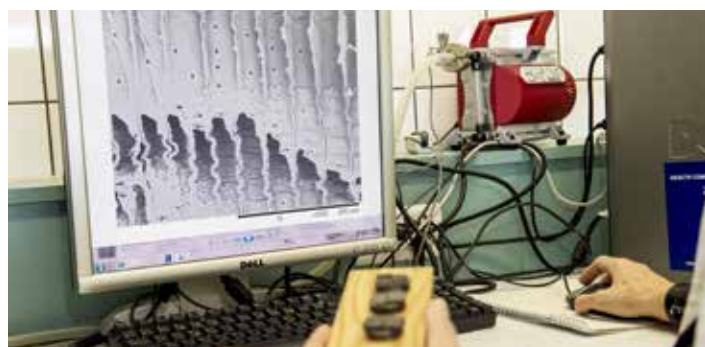
INVENTER UN AVENIR DURABLE

L'ENSTIB, Ecole Nationale Supérieure des Technologies et Industries du Bois, est la seule école nationale publique, formant des ingénieurs dans la filière bois. L'école est dynamique, créative et pleine d'enthousiasme. Aujourd'hui plus que jamais, le bois et les matériaux biosourcés constituent les ressources naturelles et renouvelables, qui sont l'avenir d'une économie circulaire, en faveur de l'environnement. Notre projet pour l'école consiste donc à lui donner de grands projets d'avenir, visibles tant sur le plan national qu'international, qui pourront asseoir le socle des formations technologiques, donner de nouveaux horizons aux activités de recherches menées par les laboratoires et plus généralement avec le monde socio-économique.

Construction bois, logistique, bioéconomie, bioraffinerie, robotique, usine 4.0... Ces projets, cœur de cible de l'école, sont au cœur des préoccupations des entreprises.

SUR LES PROCHAINES ANNÉES, NOUS ALLONS POURSUIVRE :

- La formation, en adéquation avec les besoins des entreprises et en tenant compte des enjeux auxquels les jeunes générations seront confrontées et en développant l'apprentissage
- L'innovation, pour accompagner le développement, en faveur de l'économie circulaire et de l'environnement
- La recherche, pour faire émerger de nouveaux usages, de nouvelles pratiques
- Les partenariats, avec les entreprises et les collectivités, parce qu'ensemble, on est plus compétent et plus fort



Anatomie du Bois

Depuis plus de 30 ans, l'ENSTIB a construit un dispositif unique, dédié au bois et à ses applications. Il est constitué d'un ensemble de cursus diplômants, référencés dans le système européen LMD, de laboratoires de recherche et de structures d'appui industriel. Avec les nouvelles pratiques pédagogiques et des référentiels de formation adaptés à la demande des professionnels de la filière forêt-bois, les équipes de l'ENSTIB œuvrent pour développer l'autonomie des étudiants.

Faire « *apprendre à apprendre* » est au centre des préoccupations des enseignants-chercheurs et des intervenants du monde socio-économique, pour transmettre aux étudiants les méthodes de travail et les connaissances nécessaires à leur devenir professionnel.



TRACILOGIS,
le « produit intelligent »
qui permet traçabilité,
identification et logistique

POUR ATTEINDRE NOS OBJECTIFS, NOUS ALLONS NOUS APPUYER SUR :

- Un Conseil de l'Ecole impliqué et dynamique
- Un réseau de partenaires, dans une relation « gagnant-gagnant »
- Une proximité avec les interpro et les collectivités
- Une communication offensive et une veille régulière de l'évolution de la filière
- Un investissement régulier, dans de nouveaux équipements, tant pour la formation, que pour la recherche.

NOUVEAU

L'année 2020 correspond à la première année d'ingénieurs diplômés par la voie de l'apprentissage, ainsi que la première promotion d'ingénieur de spécialisation de l'ENSTIB (ex Mastère Spécialisé CHEB), formation qui continue à se dérouler au sein du Centre des Hautes Etudes de la Construction à Paris.

EN 2020, L'ENSTIB A ACCUEILLI :

- **35** étudiants en Licence Pro Bois & Ameublement
- **43** étudiants en Licence Pro Construction Bois
- **31** étudiants en Master ABC
- **87** élèves ingénieur en 1^{ère} année
- **83** en 2^{ème} année
- **95** en 3^{ème} année
- **12** en ingénieur de spécialisation CHEC/ENSTIB

PROJET MUT@CAMP

Les élèves de licence pro ameublement se sont impliqués dans le projet de rénovation totale d'une salle d'enseignement datant de 1985. Outre les travaux de rénovation, ils ont réfléchi à des hauteurs de travail différentes, hautes classiques ou basses, au sein d'espaces modulables.

FAIRE ÉVOLUER LES ENSEIGNEMENTS

Depuis sa création, l'ENSTIB a fait évoluer les formations, pour insuffler une dynamique d'apprentissage porteuse de sens, tout en développant la responsabilisation de ses apprenants. L'employabilité des diplômés est en ligne de mire de l'Ecole. L'ENSTIB propose ainsi un accompagnement personnalisé pour guider l'étudiant dans la construction de son projet professionnel, véritable colonne vertébrale du dispositif pédagogique. Complètent ce dispositif : les mises en situation, les projets, les stages en entreprises qui rythment chaque formation et chaque année de formation, les séjours à l'étranger, un réseau actif

d'anciens élèves et de partenaires industriels. Dans le contexte particulier de l'année 2020, l'ENSTIB a dû s'adapter, pour répondre au plus près aux attentes des élèves, tout en respectant les contraintes liées à la crise sanitaire. La totalité des enseignements, Cours Magistraux, Travaux Dirigés et Pratiques, ont pu être organisés en distanciel ou exceptionnellement en présentiel (les TP), durant les périodes de confinement. Certaines réalisations ont pu être décalées, comme pour les licences, à la fin de l'été. D'autres ont malheureusement dû être annulées, comme les Défis du Bois 3.0.

Formation Initiale ou par apprentissage, formation continue et valorisation des acquis et de l'expérience, l'ENSTIB propose un grand nombre de formations, de la Licence Pro au diplôme d'Ingénieur, en passant par les Masters, sur 4 grands domaines de la filière bois :

- Matériaux bois et biosourcés : développement de nouveaux matériaux, valorisation chimique des bioressources, bioraffinerie
- Energie et Environnement : valorisation énergétique de la biomasse, économie circulaire, analyse du cycle de vie, qualité environnementale, pollution et traitement des effluents
- Ingénierie de la construction : thermique du bâtiment, dimensionnement de structures, maîtrise d'œuvre en bâtiment
- Production et industrialisation : Ingénierie des systèmes de production, ingénierie numérique pour l'aide à la décision, logistique pour les entreprises industrielles et de construction

INGÉNIEURS

Le projet de fin d'études de 3^{ème} année (PFE) permet aux élèves-ingénieurs de s'initier à des thématiques environnementales de recherche et développement sur des sujets industriels ou scientifiques. Sur l'année 2019/2020, 44 projets ont été suivis par les élèves, dans des secteurs variés allant de construction (structure et/ou thermique) à la chimie verte, en passant par la combustion ou la création d'entreprise.

LICENCES PRO

Au fur et à mesure des mesures de confinement, les étudiants ont su s'adapter, pour mener leurs projets à terme, dans des conditions parfois complexes. Néanmoins, chaque groupe a pu aller au bout de son projet ! Parmi les travaux réalisés par les étudiants de Licences Pro, dans le cadre de leur cursus en 2020, la fabrication d'une roue à augets et de ruches, pour un sentier pédagogique, sur la commune de Rochesson (Vosges) ou encore, une série de meubles, pour la nouvelle maison de l'ONF à Epinal.



Fabrication d'une roue à augets, par les Licences Pro Construction Bois

MASTERS ABC

L'annulation de l'édition 2020 des Défis du Bois 3.0 a été une grande déception pour les élèves du Master ABC, qui avaient travaillé sur leur projet, durant les premiers mois de l'année, notamment à travers deux weekends à l'ENSTIB. Au 1^{er} semestre, les élèves ont travaillé sur le projet d'un centre de loisir, d'accueil et d'hébergement pour les Francas des Vosges. L'étude portait sur la réalisation d'un équipement abritant des chambres, un espace polyvalent aux activités et à la restauration et des bureaux. L'ensemble architectural devait être le plus autonome possible en énergie et traiter les eaux usées sur le site. L'usage du bois dans la construction devait montrer les avantages par des solutions innovantes pour répondre aux contraintes d'impact dans le site et de performances techniques.



Master ABC 2019 2020 - Centre de Loisirs des Francas des Vosges.

PLACEMENT DE NOS ÉTUDIANTS

- **98%** dans la filière
- **9 jours** pour trouver un 1^{er} emploi
- **63%** en construction
- **14%** en 1^{ère} transformation
- **11%** dans l'ameublement
- **10%** en divers bois
- **2%** en bois énergie

(statistiques pour la promo 2019)

Romain Janest, Ingénieur en formation initiale (promo 2019) cursus Production

Romain a trouvé un emploi directement à l'issue de son stage de fin d'étude, chez Schmidt Groupe, à Sélestat. Chef de Projet au Service Ingénierie, il est chargé de développer les nouvelles lignes de production de l'entreprise.

« La formation que j'ai suivie à l'ENSTIB était totalement adaptée à mon emploi actuel. J'ai été entraîné à réfléchir « projet » à travers des outils de gestion et d'organisation industriels. J'ai également bénéficié d'une formation approfondie à l'utilisation d'Excel, très utile pour les analyses.

Si l'hétérogénéité des cours dispensés à l'ENSTIB donne une vision globale de la filière, nous sommes également confrontés à des domaines d'activités où nous ne sommes pas forcément à l'aise, tels que les présentations orales, très formatrices !

Enfin, l'utilisation régulière de vraies machines de travail du bois, nous permet de comprendre les contraintes industrielles et de nous approprier le langage machine. L'ensemble de ces 3 années est un excellent souvenir, avec tous les moments passés dans la halle à usiner du bois, mais aussi avec l'équipe de rugby et la multitude d'associations de l'école. »



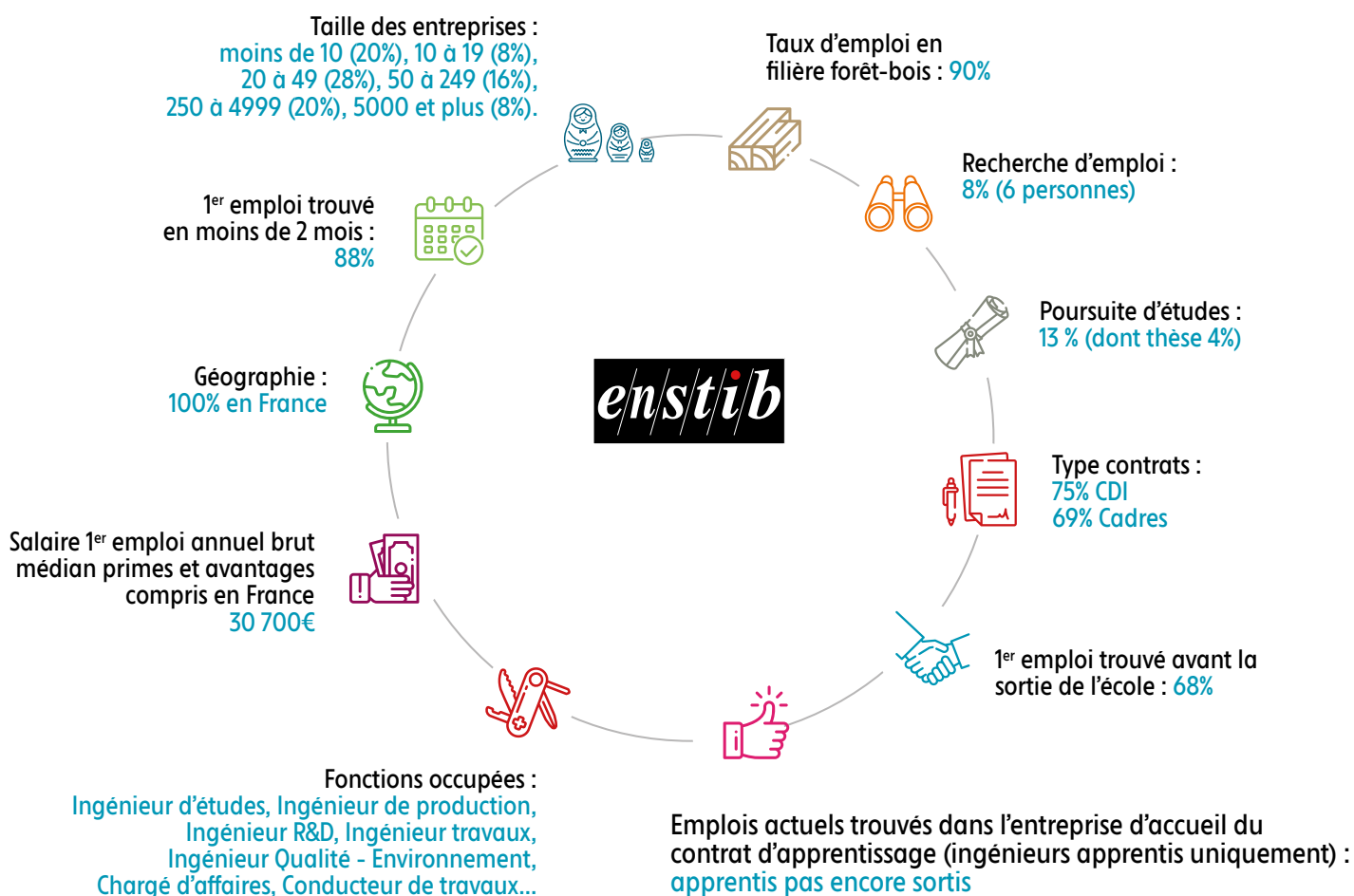
DES OPPORTUNITÉS DANS TOUTE LA FILIÈRE

A l'issue de leur formation, les opportunités sont nombreuses pour les diplômés de l'ENSTIB à qui s'ouvrent la plupart des secteurs d'activités de la filière bois. Chaque année, à plus de 95%, les diplômés accèdent à un emploi dans la filière. **L'AIENSTIB, association des diplômés de l'ENSTIB, reçoit et diffuse en moyenne 40 offres d'emploi par mois.**

Plus de 50% des diplômés obtiennent leur premier emploi dès la sortie de l'école, le temps moyen d'obtention du 1^{er} emploi pour l'ensemble des diplômés reste inférieur à 1 mois depuis de nombreuses années.

DONNÉES 2020 SUR PROMO 2019

Situation des ingénieurs un an après leur sortie (85% de taux de réponse)



INTERNATIONAL

INTERFOB

Fin 2019, les élèves de l'ENSTIB ont organisé la 30^{ème} édition des INTERFOB, qui rassemblent tous les ans tous les étudiants de la filière bois européenne, pour une semaine d'échanges. 230 participants européens étaient présents.



Clara Manuel, Ecosse
Inverness / UHI Scottish School of Forestry



Marie Serbon, stages dans 3 pays différents :
Espagne, Irlande et Belgique



CONVENTIONS EN COURS

A l'été 2020, l'école dénombrait 29 accords internationaux de coopération pédagogique en Europe, Afrique, Amérique du Sud et Amérique du Nord, tels que :

- **Au Québec** / L'ENSTIB propose 3 formations de double diplôme en partenariat avec l'université de Québec à Chicoutimi : DESS en gestion des organisations, DESS éco-conseil et Maîtrise en gestion des organisations
- **En Afrique** / Une dynamique de recrutement mutualisée au Sénégal avec 3 universités (Cheikh-Anta-Diop, Gaston Berger et Thiès), sources d'étudiants issus de divers pays d'Afrique de l'ouest
- **Au Brésil** / Participation au projet Brafitech « Innovations systémiques pour la transition énergétique et environnementale » impliquant 3 universités brésiliennes (UNESP - Universidade Estadual Paulista "Julio de Mesquita Filho", UFSCar - Universidade Federal de São Carlos et UEPA - Universidade do Estado de Pará)
- **En Russie** / Un accord de partenariat a été signé avec l'université Bauman de Moscou
- **En Slovaquie** / Signature de l'accord Erasmus entre l'ENSTIB et l'université de Zvolen

NOUVEAUX ACCORDS INTERNATIONAUX

En Belgique (Université de Liège-Gembloux Agrobiotech)

En Ecosse (University of Highlands and Islands Inverness College)

En Allemagne (Fachhochschule Münster-University of applied sciences / Hochschule Rottenburg (Forestry) / Goettingen (Wood sciences))

En Suisse (Haute école spécialisée bernoise)

En Côte d'Ivoire (Université de Man)

En Slovaquie (Université de Zvolen)

En Russie (Université Bauman de Moscou)



UNE ANNEE PERTURBÉE

Au cours de l'année universitaire 2019/2020, le fonctionnement du service des relations internationales de l'ENSTIB a été directement impacté par la crise sanitaire. Si certaines rencontres ont pu avoir lieu, une grande partie des stages de nos élèves à l'étranger a dû être annulée, en raison du confinement dans un premier temps et des restrictions de la part de la plupart des pays étrangers ensuite. Hors crise sanitaire, le service des relations internationales de l'ENSTIB met en œuvre la politique de coopération européenne et internationale de l'école, afin d'assurer son attractivité à grande échelle. Il est constitué d'une

ingénieure d'études, d'un enseignant chercheur, de 2 enseignants en langues et d'une gestionnaire administrative. L'équipe s'appuie également sur les enseignants des 3 laboratoires de recherche de l'école. Par ailleurs, l'ENSTIB travaille en étroite collaboration avec l'ENSAIA (Ecole Nationale Supérieure d'Agronomie et des Industries Alimentaires) – membre de Lorraine-INP, sur des thématiques transverses. Un poste d'IGE, chargée des relations internationales est ainsi partagé entre les 2 écoles, afin de favoriser un développement mutualisé en matière de coopération internationale.

DEUX NOUVELLES FORMATIONS

BioWARE

L'ENSTIB avec l'ENSIC et l'ENSAIA ont fait accréditer un M2 intégralement en anglais en 2019, qui a ouvert à la rentrée 2020 avec 7 étudiants de 6 nationalités différentes hors UE. Ce parcours s'appuie largement sur les thématiques de recherche des laboratoires associés à ces écoles. Il s'intitule Biorefinery engineering of Wood and Agro Ressources (BioWARE; <https://ensaia.univ-lorraine.fr/fr/content/master-bioware>) et vise, en priorité à accueillir des étudiants étrangers de nos universités partenaires pour pouvoir offrir à nos élèves-ingénieurs, par réciprocité, de nouvelles et plus nombreuses opportunités d'études dans des universités anglophones.

BioFOREST

De plus un projet ERASMUS MUNDUS « Bioforest For People » avec des partenaires Irlandais, Tchèques, Allemands, Espagnols, Finlandais et Portugais est en cours de montage. Dans le cadre d'une unité d'enseignement de cette formation de master international basée sur le master AETPF, un effectif de 5 étudiants par an passeront un semestre dans les murs de l'ENSTIB et de la Faculté des sciences et Technologie (FST).

Mobilité des étudiants

Durant l'année 2019-2020, l'ENSTIB a accueilli des étudiants internationaux au sein de ses laboratoires de recherche pour des mobilités de stages (Master2, thèse) ou de cotutelle. Une réflexion est actuellement menée afin de favoriser la mise en place de mobilités au sein du cursus ingénieur (mobilité d'échange et mobilité diplômante).

Lors de l'année universitaire 2019-2020, 9 étudiants de l'ENSTIB ont effectué une mobilité académique à l'étranger :

- 5 étudiants dans le cadre d'un semestre 8 en ERASMUS
- 2 étudiants dans le cadre d'un double diplôme avec l'UQAC
- 2 étudiants dans le cadre d'une césure (hors cursus ingénieur).

Les destinations privilégiées par les étudiants sont les universités proposant des formations en foresterie, en bioraffinerie et matériaux biosourcés, en architecture ou en gestion et aménagement de l'environnement. Il est à noter que la crise sanitaire a affecté de manière notable les mobilités de deuxième semestre 2019/2020.

Lors de l'année universitaire 2019-2020, 7 étudiants ont effectué des stages dans 3 pays différents (Belgique, Suisse et Luxembourg). Ces chiffres ne correspondent pas à la réalité de l'ENSTIB hors crise sanitaire ! A titre de comparaison, en 2018, 64 élèves étaient partis en stage, dans 22 pays étrangers, sur tous les continents de la planète.

Accueil et échanges internationaux

- Accueil de 27 visiteurs internationaux, délégations Ivoirienne, Ecossoise, Russe, Slovaque et Irlandaise. Ces visites ont permis de mieux faire connaître l'école et ont débouché sur la signature d'accords ERASMUS ou de coopération pédagogique.
- Mission exploratoire au Sénégal visant au recrutement mutualisé entre les différentes écoles du consortium Agreenium, qui s'est concrétisée par un début des recrutements en 2019.
- Des missions en Finlande et en Rép. Tchèque et Slovaquie ont été réalisées en 2019. Elles ont contribué à développer la visibilité internationale de l'école et son attractivité. L'ENSTIB aurait dû accueillir 4 étudiants Slovaques en 2020/2021. La situation sanitaire liée au COVID-19 a suspendu les échanges de manière temporaire.
- Grâce à une action de Lorraine INP, l'ENSTIB a intégré le programme Brafitech et le réseau INNOVAWOOD. Cela lui a permis de se placer dans les projets de ressources pédagogiques. Cela confère également une meilleure visibilité pour les projets de recherche déposés par les laboratoires hébergés par l'école comme le LERMAB.
- De plus, l'ENSTIB est à présent membre des réseaux Erasmus Forestry Network (25 membres) et Nancy- Freiburg- Zurich (NFZ). Ce dernier est un réseau qui intègre notamment AgroParisTech et l'INRAE.



UNE ÉCOLE AU SERVICE DE SES PARTENAIRES

Ecole emblématique de la filière, l'ENSTIB a vocation à développer et entretenir des partenariats avec les entreprises, les collectivités et têtes de réseau, à travers toutes sortes d'opérations dites « gagnant-gagnant ». Qu'il s'agisse de la mise à disposition de machines

par des entreprises, d'accueil d'élèves en stage, d'aide au recrutement, de recherche et développement ou de partenariats événementiels, les occasions sont nombreuses de travailler ensemble pour faire avancer le bois !

Un Forum Emploi Stage dynamique

52 entreprises ont participé à la 11ème édition du Forum Emploi Stage à l'ENSTIB, durant la journée du 10 octobre 2019. Elles sont venues de toute la France, mais aussi du Luxembourg, d'Allemagne et de Belgique, pour proposer stages et emplois aux étudiants et élèves « candidats » en Licences, Master ABC et Ingénieurs en 2^{ème} et 3^{ème} année (environ 300). La journée était organisée à l'image d'un entretien d'embauche. Les étudiants prenaient rendez-vous et venaient présenter leur candidature aux recruteurs installés dans des stands individuels disposés dans la halle de technologie. Le Forum accueillait également l'AIENSTIB, association des anciens de l'ENSTIB. Beaucoup des exposants étaient d'ailleurs des anciens de l'école, venus recruter pour leur entreprise ou leur employeur. Cette expérience, menée depuis 2009, permet de renforcer chaque année le lien étroit entre les entreprises de la filière et l'école, tout en facilitant la recherche d'un stage ou d'un 1^{er} emploi, pour les étudiants et élèves ingénieurs.



52 entreprises ont participé pour plus de 700 entretiens individuels !



Premiers enseignements avec le Centre Morbidelli

Arrivé fin 2018, le centre d'usinage Morbidelli m100 a pris ses marques au sein de l'ENSTIB, dès la rentrée 2019. Un équipement nouvelle génération conçu et mis à disposition de l'école par le groupe SCM, leader dans l'industrie du bois. Parfaitement polyvalent, ce modèle 5 axes permet de travailler des panneaux de particules autant que du bois massif, il offre une accessibilité à 360°, la possibilité d'effectuer des percages à l'oblique, de graver sur des demi-sphères ou de travailler des ellipses - pour des mains courantes d'escaliers par exemple. Il s'agit d'un partenariat gagnant-gagnant, avec pour SCM un contact direct avec de futurs cadres dans la filière bois et la possibilité de réaliser des essais sur place et pour l'école, la possibilité de former les élèves à l'usine du futur.

Un plan d'investissement nécessaire et ambitieux

Grâce au soutien de l'Université de Lorraine, des collectivités territoriales, de l'Union Européenne et des entreprises partenaires de l'ENSTIB, il a été possible de financer la rénovation de la halle technologique pour un montant global de l'opération de 3 millions d'euros. Le plateau technique, en pleine mutation depuis le début de l'année 2019, était complètement opérationnel à l'automne 2020. Il ne s'agissait pas simplement de remplacer les machines arrivées en fin de vie, c'est l'ensemble de la halle qui a été complètement reconfigurée avec une nouvelle implantation plus cohérente en termes de flux et une plus forte orientation robotique. Le revêtement de sol de la halle a été refait à neuf et l'aspiration a été changée. 100 000 euros ont également été investis pour renouveler le parc informatique et une salle dédiée aux PFE (projet de fin d'études) a été créée. Les montants investis étaient importants mais les enjeux le sont tout autant : aider nos entreprises partenaires à relever de nouveaux défis et les accompagner dans leur développement et dans celui de la filière en leur apportant les ressources humaines dont elles ont besoin.



Des Défis préparés, décalés puis annulés

Si les Défis du Bois 3.0 n'ont pas pu avoir lieu au printemps 2020, la manifestation est représentative de l'idée de partenariat de l'école, notamment à travers l'implication des collectivités territoriales, mais aussi grâce aux entreprises qui s'impliquent, en fournissant gratuitement des matières premières, ou encore des médias, qui s'engagent sur une couverture importante de la manifestation, en échange d'une visibilité sur le site de l'évènement.



Merci



Plus de 250 entreprises donatrices de la Taxe d'Apprentissage

Chaque année, les entreprises accompagnent le développement de l'ENSTIB par le versement de leur taxe d'apprentissage. Ce soutien est déterminant pour financer les investissements et les actions de formation nécessaires à l'école. L'école envoie une plaquette de sollicitation, pour générer ces partenariats importants.

DES APPLICATIONS MULTIPLES

À l'ENSTIB, les applications de la recherche sont multiples et à haute valeur ajoutée. Elles traduisent l'implication du Campus Bois, via ses laboratoires, dans la valorisation de la recherche au service de l'industrie. Le bois, mais aussi textile, médical, bioénergie,

emballage, construction, automobile, aéronautique... sont quelques-uns des secteurs mettant en œuvre des applications issues de la recherche sur le bois et les fibres.

DANS LES LABOS DE L'ENSTIB, QUELQUES PROJETS SUR L'ANNÉE 2019/2020



GDR Bois off



Etude de la faisabilité d'un outil robotisé pour effectuer les travaux de dégagement en plantation (peupleraie)

En collaboration avec l'ONF, le CNPF, l'UL et le FCBA

Les opérations de dégagement de la végétation autour des plants, réalisées les premières années qui suivent la plantation, sont cruciales pour assurer la survie des jeunes arbres.

L'objectif de cette tâche est de lever les verrous technologiques et scientifiques, qui empêchent actuellement la réalisation d'opérations de dégagement de la végétation en forêt par un robot.

Le travail débutera par une analyse des contraintes environnementales et des attentes des opérateurs, impliquant des visites de sites et des échanges avec les praticiens. Cette analyse débouchera sur l'élaboration d'un cahier des charges fonctionnelles et la rédaction d'un document de spécifications techniques de l'outil.

Le cœur du travail consistera en la recherche de solutions scientifiques et techniques, la modélisation des fonctions retenues pour une utilisation de robots et la simulation informatique des procédés robotisés.

200 scientifiques à l'ENSTIB

Le GDR3544 Sciences du bois a organisé ses 8^{èmes} Journées Scientifiques Annuelles du 18 au 20 novembre 2019 à Epinal en collaboration avec le LERMaB (Laboratoire d'Etudes et de recherche des Matériaux Bois) et l'ENSTIB. Elles se sont déroulées sur le Campus de l'ENSTIB, en présence de plus de 200 scientifiques, spécialistes de la filière. Présentation de la Green Valley, qui a pour but de mettre en relation des entreprises de la filière du bois et de l'écoconstruction notamment en termes d'énergie, réflexion autour de la « forêt » de Notre-Dame de Paris, propriétés chimiques et mécaniques du bois, mais aussi résistance à la pollution, sont autant de sujets développés au cours de ces journées.



RECHERCHE ET INNOVATION



Les métasurfaces au service de la protection contre les ondes électromagnétiques : un projet financé par l'OTAN

Le 14 mars 2020 a eu lieu le lancement du projet international « Globular carbon based structures and metamaterials for enhanced electromagnetic protection (CERTAIN) » coordonné par l'Institut Jean Lamour (IJL) et financé par l'OTAN, dans le cadre du programme Science au service de la paix et de la sécurité (SPS)*. D'une durée de 3 ans, CERTAIN concerne le développement de technologies innovantes liées à la sécurité, telles que la protection des infrastructures critiques, des équipements et des personnels. Ceci grâce à la production de métasurfaces aux propriétés électromagnétiques améliorées : absorption des micro-ondes et dispersion des fréquences, permettant un guidage et un piégeage efficaces des hautes fréquences. Son coordinateur Alain Celzard, enseignant-chercheur dans l'équipe Matériaux bio-sourcés de l'IJL et à l'ENSTIB est associé à des chercheurs de 4 pays : Ukraine, Lituanie, Biélorussie et Royaume-Uni.



Alain CELZARD - ENSTIB



Projet LOR-AI pour Lorraine Artificiel Intelligence

Ce projet a été sélectionné par l'ANR dans le cadre de l'appel à programmes intitulée « Appel à programmes : Contrats doctoraux en intelligence artificielle. 12 thèses ont été co-financées par cet appel dont la thèse intitulée : Optimisation du processus de planification des scieries par des modèles d'apprentissage automatique et de l'analyse des nuages de points 3D. La thèse se déroule sous la direction de Madame Bril El Haouzi au CRAN. Ce projet de thèse ambitionne de contribuer à la transition digitale et l'efficacité de la filière de première transformation, par le biais des modèles et outils de l'intelligence artificielle et l'exploitation de données réelles issues des scieries.



Projet Ski

Projet H2020 DIH4CPS « Fostering DIHs for Embedding Interoperability in Cyber-Physical Systems of European SMEs »

Le CRAN participe au projet Européen H2020 DIH4CPS avec 32 autres partenaires de 11 pays (Portugal, France, Italie, Allemagne, Pays-Bas, Luxembourg, Finlande, Autriche, Chypre, Royaume-Uni et Suisse). Localement, le CRAN travaille directement avec 2 partenaires régionaux, la CCI des Vosges, et plus particulièrement le Quai Alpha (incubateur de start-ups et représentant Lorntech des Vosges) et le syndicat national des moniteurs de ski Français. L'expérimentation, coordonnée par l'équipe du CRAN consiste à créer une plate-forme qui facilitera l'acquisition données temps réels sur les sites de ski vosgiens, provenant de systèmes cyber-physiques déployés dans des environnements de montagne.



PROTECTION DES ABEILLES AVEC ENSTI'BEES

Soutenus par l'école et disposant de tout le bois nécessaire pour construire les ruches, ENSTI'BEES a vu à l'automne 2019 sa première récolte de miel, après une année bien remplie. Nombreux sont ceux qui ont appuyé le projet, à l'intérieur et à l'extérieur de l'école. Enseignants, Bureau des Elèves, mais aussi la Petite Failloux qui a accueilli les premières ruches, les Pompiers, qui ont donné des essaims, des apiculteurs locaux, qui prodiguent leurs conseils avisés...

Voici ce qui est fait aujourd'hui, mais à l'ENSTIB, la recherche imagine de nouvelles solutions pour demain, qu'il s'agisse de la construction bois avec la réalisation de 10 composteurs géants en mai 2019 installés à l'automne dans plusieurs communes du département des Vosges, de la valorisation des déchets bois, avec des travaux de recherche menés à l'école avec un gazéifieur, ou encore, de travaux sur la dépollution des déchets et de leur réutilisation.

UN CAMPUS RESPONSABLE

Depuis plus de 10 ans, le Développement Durable à l'ENSTIB, c'est la somme d'une multitude d'actions, menées par les étudiants, en collaboration avec les personnels et enseignants de l'école. Malgré le confinement d'une bonne partie du second

semestre, l'année 2019/2020 a vu le développement de la mobilité douce, d'une consommation responsable et du tri, ainsi qu'un important travail de communication sur le développement durable.

UN FILM « L'ENSTIB, CAMPUS RESPONSABLE »

L'ENSTIB a été nommée Campus Responsable en 2019, dans la catégorie engagement étudiant. L'automne qui a suivi, a vu la réalisation d'un film, destiné à présenter les actions mises en place par l'école. Le scénario a été écrit par la responsable communication, en collaboration avec les élèves de l'école et la référente développement durable.



ENCOURAGEMENT À LA MOBILITÉ DOUCE, AVEC L'ASSOCIATION VERT L'ENSTIB

Depuis la rentrée 2019, les élèves de l'ENSTIB qui le souhaitent, peuvent louer un vélo à tarif ultra réduit, grâce à la mise en service de 28 vélos tout équipés, via l'association étudiante Vert l'ENSTIB. Les vélos ont été financés par l'Université de Lorraine, la Communauté d'Agglomération d'Épinal, la DDT88 et l'ENSTIB. Ils sont mis en service par l'équipe de Vert l'ENSTIB, qui assure également l'entretien et organise régulièrement des ateliers réparation, pour les élèves et personnels de l'école – et donne de multiples conseils sur la sécurité. L'objectif de la démarche est d'inciter les déplacements à vélo, toute l'année. Il est également possible de louer des VTT pour un weekend, afin de découvrir les 1300 km de pistes balisées, sur l'agglomération d'Épinal. Le Parc à Vélo a été inauguré le 15 Novembre, en présence des financeurs du projet, des élèves de l'école et des membres de l'association. Une première étape de franchise pour l'association, dont l'objectif est d'augmenter de façon significative la pratique de la mobilité douce, au cours des prochaines années. L'école a participé pour la 1ère fois au Défis « A l'école j'y vais à vélo », dont le principe est de comptabiliser un maximum de kilomètres à vélo sur le trajet domicile-école.



L'équipe de Vert l'Enstib 2019

Le Développement Durable à l'ENSTIB passe aussi par les enseignements pour former des cadres de demain aux enjeux d'une économie circulaire et de circuit court et développer l'innovation pour répondre aux enjeux climatiques notamment dans la filière forêt-bois.

- Yann Rogaume : Valorisation énergétique des déchets
- Arnaud Besserer : Valorisation chimique des déchets & matériaux bio-sourcés
- Pierre Girod : Valorisation chimique des déchets & matériaux bio-sourcés
- Eric Mougel : Thermique du bâtiment & isolants bio-sourcés
- Caroline Simon : Qualité de l'air, Analyse du cycle de vie
- Flavie Najean : Campagne de sensibilisation au DD
- Pascal Triboulot : Ethique de l'Ingénieur
- Marie-Christine Trouy : Mooc « l'anatomie du bois »

ET AUSSI DES CONFÉRENCES, RENCONTRES ET TABLES RONDES

- Soirée film-conférence « Nous, le monde, le numérique » animée par Samuel Nowakowski
- Table ronde sur la plateforme « on s'engage » à l'UL
- Présentation du tri par le SICOVAD



Valorisation énergétique des déchets

VIE ÉTUDIANTE



Lapachol ENSTIB 2020

Lapachol FIDV

Avenir Bois février 2020

Avenir Bois avril 2020

ANNULATION ET ADAPTATION

LE MOT DU PRÉSIDENT DU BDE, NATHAN HUET

« Après un mois d'intégration que tous les étudiants ont apprécié, l'année a bien commencé pour les nouveaux arrivants. La découverte du matériau bois a plu au plus grand nombre, et leur implication dans la vie étudiante a été remarquable. Soirées à thème, sorties sportives, tous les étudiants ont su faire vivre et représenter l'ENSTIB au sein de l'Université de Lorraine, jusqu'au mois de mars... »

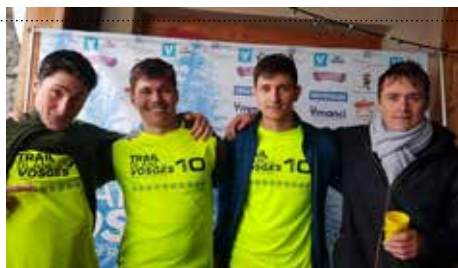
Cette année a totalement remis en question le fonctionnement habituel des associations étudiantes de l'ENSTIB, mais « ...ces élèves du bois qui ne manquent ni d'imagination ni de dynamisme », d'après le quotidien Vosges Matin, ont su tirer parti de chaque occasion, pour mener des projets à terme, malgré les circonstances.

En effet, si nombre de nos étudiants ne connaissent pas Epinal et les Vosges, avant de venir étudier à l'ENSTIB, ils sont rapidement séduits par l'environnement privilégié, mais aussi

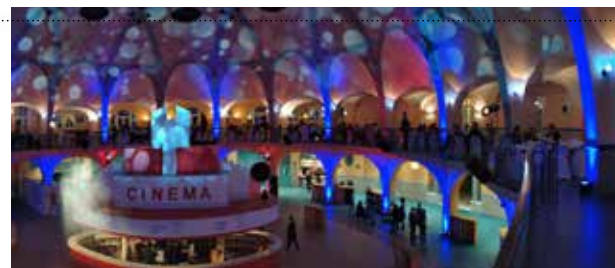
par la vie culturelle et sportive intense, dont ils profitent durant leurs études. Etudier à l'ENSTIB, c'est aussi s'investir dans les associations, qui rythment la vie de l'école. Sports, missions humanitaires en France et au Maroc, promotion de la pratique du vélo, potager et paniers bio, festivals et spectacles, événementiels sur terre et dans les airs... Le Bureau des Etudiants est le chef d'orchestre d'une multitude d'associations, où chacun peut vivre d'inoubliables expériences.



Vert l'Enstib RA



BDS Enstib Trail Blanc des Vosges



Gala ENSTIB 2020

LA VIE DES ASSOS

- **Enstib'Bees**, la nouvelle association d'apiculteurs de l'école, a distribué sa toute première récolte de miel à l'automne, aux élèves et aux personnels.
- Une cinquantaine d'étudiants de l'école, menés par **Vert l'ENSTIB**, ont participé aux Folles Journées du Vélo, sur le thème de la forêt, et remporté de nombreux prix.
- **Interfob**, en octobre, les élèves de l'ENSTIB ont organisé la 30^{ème} édition des Interfob, qui rassemblent tous les ans tous les étudiants de la filière bois européenne, pour une semaine d'échanges. Environ 230 participants européens ont participé.
- Les étudiants ont organisé une soirée conviviale et joyeuse pour fêter Noël avant l'heure, dans la grande halle de l'école, avec concert et animations.
- Le **Gala**, soirée festive annuelle de l'école, qui rassemble jeunes diplômés, anciens élèves et partenaires institutionnels et privés de l'ENSTIB, a accueilli 720 convives à la Rotonde de Thaon les Vosges, sur le thème du Cinéma.
- **Tadam** a organisé 2 séances de don du sang sur le Campus, auxquelles ont participé près de 120 donneurs, pour environ 50 litres de sang récoltés, ainsi qu'à une rencontre de friperie, destinées à la vente et au recyclage de vêtements, à l'intérieur de l'école.
- Les **Montgolfiades**, dont l'objectif est d'inviter étudiants et personnels de l'école à voler en montgolfière, n'ont malheureusement pas eu lieu, Covid oblige, malgré un important travail de préparation.
- **Avenir Bois**, la Junior-Initiative de l'ENSTIB, a porté quelques projets, malheureusement interrompus par le confinement.

- Les **12h00 de l'étudiant**, challenge sportif porté par la Maison de l'Etudiant d'Epinal, qui voit le BDE de l'ENSTIB remporter le trophée depuis plusieurs années, ont été annulés
- Le **Lapachol Orchestra**, fanfare emblématique de l'ENSTIB, a tourné dans un film destiné à valoriser la convivialité sur le territoire et animé de nombreuses manifestations locales et régionales.
- Le **Bureau des Sports**, qui licencie les étudiants pratiquant du sport à l'école a participé à une vingtaine de compétitions inter école.
- **Vert l'ENSTIB**, dont l'objectif est d'encourager les étudiants à la pratique quotidienne du vélo a mis en place des ateliers réparation, aménagé de nouveaux locaux en collaboration avec les services techniques de l'école, lancé un grand projet de renouvellement de ses équipements et mis en location des vélos flambant neufs.
- **Maroc&Stib**, a récolté de l'argent de septembre à mars, somme qui n'a pu être utilisée, en raison de la crise sanitaire. Ce n'est que partie remise !



BDS ENSTIB
Championnat Volley
Féminin



JOURNÉES PORTES OUVERTES

Durant le 1^{er} trimestre et tous les vendredis après-midi, l'ENSTIB accueille des visiteurs sur rendez-vous, pour des Portes Ouvertes réservées principalement aux futurs élèves. Pour la première fois depuis plus de 20 ans, l'ENSTIB a ouvert ses portes au grand-public, en février 2020, pour une présentation animée de l'école, par les élèves, personnels et enseignants. Au cours de cette journée, plus de 500 visiteurs venus de toute la France, ont parcouru le Campus Bois. En tout, ce sont plus de 710 personnes, qui ont été accueillies durant l'année, avant le premier confinement.



Les Poms Poms de l'ENSTIB ont animé la JPO de février

COMMUNICATION

L'ENSTIB a mis en place une stratégie de communication, pour développer la visibilité de ses formations et savoir-faire, mais aussi de la vie étudiante sur le Campus et le territoire d'Epinal et de son Agglomération. Qu'il s'agisse du Web, des relations publiques, de la création vidéo ou des événementiels, les étudiants sont régulièrement associés à la création de supports et de contenus.

PRESSE

Presse régionale, nationale ou étrangère, l'ENSTIB diffuse des communiqués auprès des médias, au fur et à mesure de l'actualité de l'école et de ses acteurs. 2020 a vu le nombre d'articles et reportages baisser, en particulier suite à l'annulation des Défis du Bois 3.0 et des principaux événements étudiants. 108 articles (au lieu de près de 800 l'année précédente) ont été publiés durant l'année sur les formations dispensées à l'école, la réussite d'anciens élèves devenus chef d'entreprise, la recherche et le développement, les actions des associations étudiantes et la Journée Portes Ouvertes de février.

VIDÉOS

Pour bénéficier de contenus dynamiques, à partager sur Internet, l'ENSTIB a fait appel à l'Atelier d'Image Plus, de la télévision départementale, pour travailler à la réalisation de films de format court. Enseignants, personnels et étudiants ont été mis à contribution pour les tournages. Les films, portant sur les enseignements, la vie à l'école, les équipements, les associations, le Gala... sont visibles sur le site Internet de l'école.

DOCUMENTATION

L'année 2020 a vu la mise à jour de la plupart des plaquettes de présentation des formations de l'école en français et en anglais, ainsi que des supports destinés aux entreprises, pour la TA ou les partenariats.



La communication fait désormais partie de leur cursus. Au cours de l'année 2020, la présence de l'école sur ces réseaux a joué un rôle important, pour le développement du lien avec les élèves et les partenaires, mais aussi les futurs élèves. Un grand nombre d'échanges ont eu lieu à travers les messageries de ces derniers.

WEB

L'année 2020 a vu la naissance d'un nouveau site Internet pour l'école, réalisé de façon collaborative, en mettant à contribution des élèves actuels et anciens, mais aussi des membres du personnel, des journalistes et partenaires de l'ENSTIB. Le premier confinement a permis la finalisation des contenus, ainsi que la traduction de l'ensemble des pages, pour une mise en ligne en juin 2020.

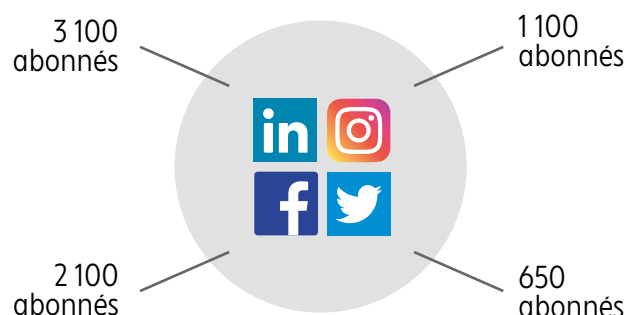


Audience du site internet en 2020 :

Sessions : 59k - Pages vues : 160k
Taux de rebond : 51% - Durée de la session : 2 min 25s

RÉSEAUX SOCIAUX

Sur l'ensemble des réseaux, le #enstib représente plusieurs milliers de publications, auxquelles s'ajoutent les identifications régulières de l'école par les élèves, les partenaires et interpro, les collectivités territoriales et acteurs de la filière bois.



BILAN FINANCIER



Rénovation du foyer
et salle PFE : 78 000 €



Aspiration : 155 000 €



Mise en sécurité incendie
de la halle : 581 290 €



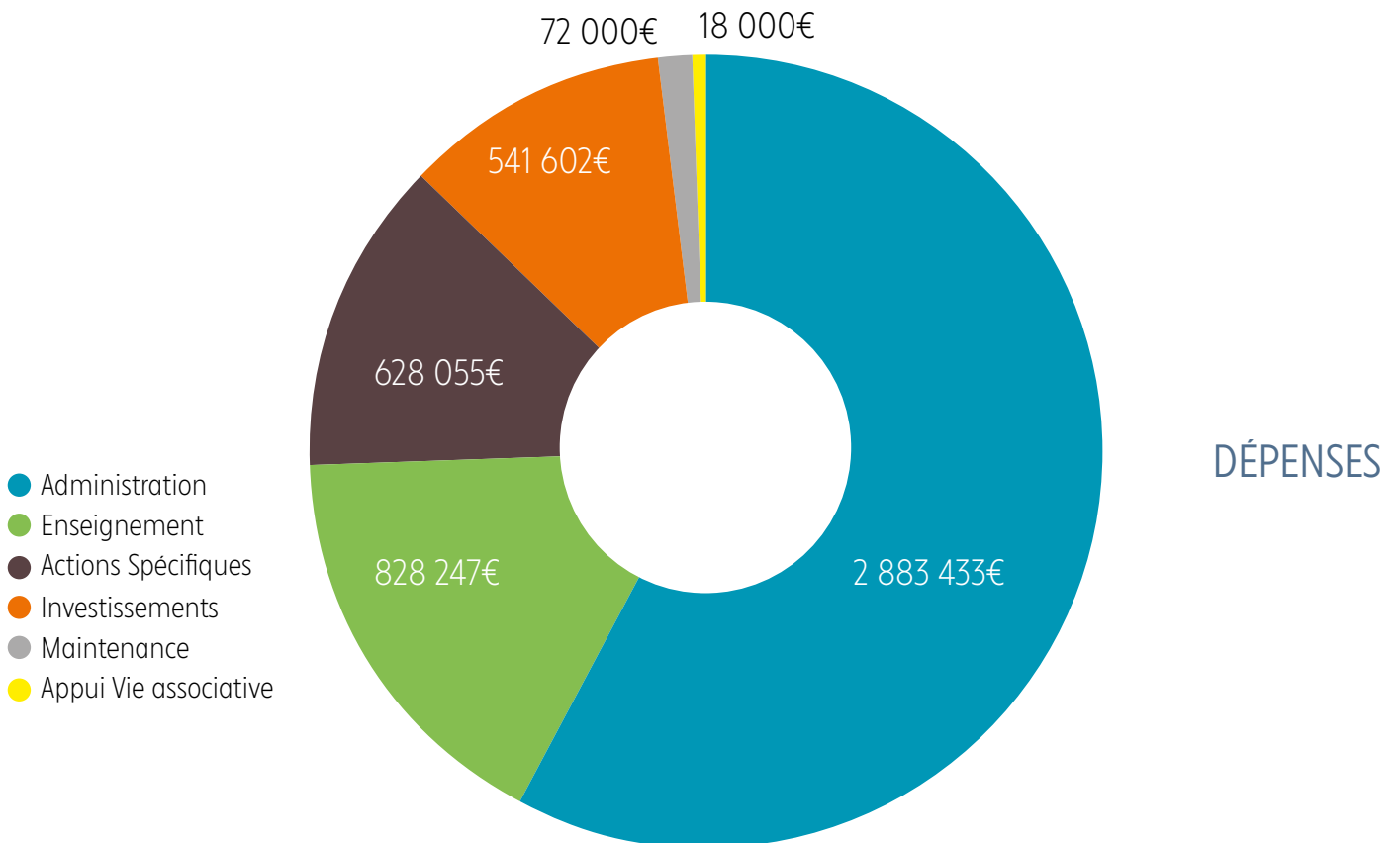
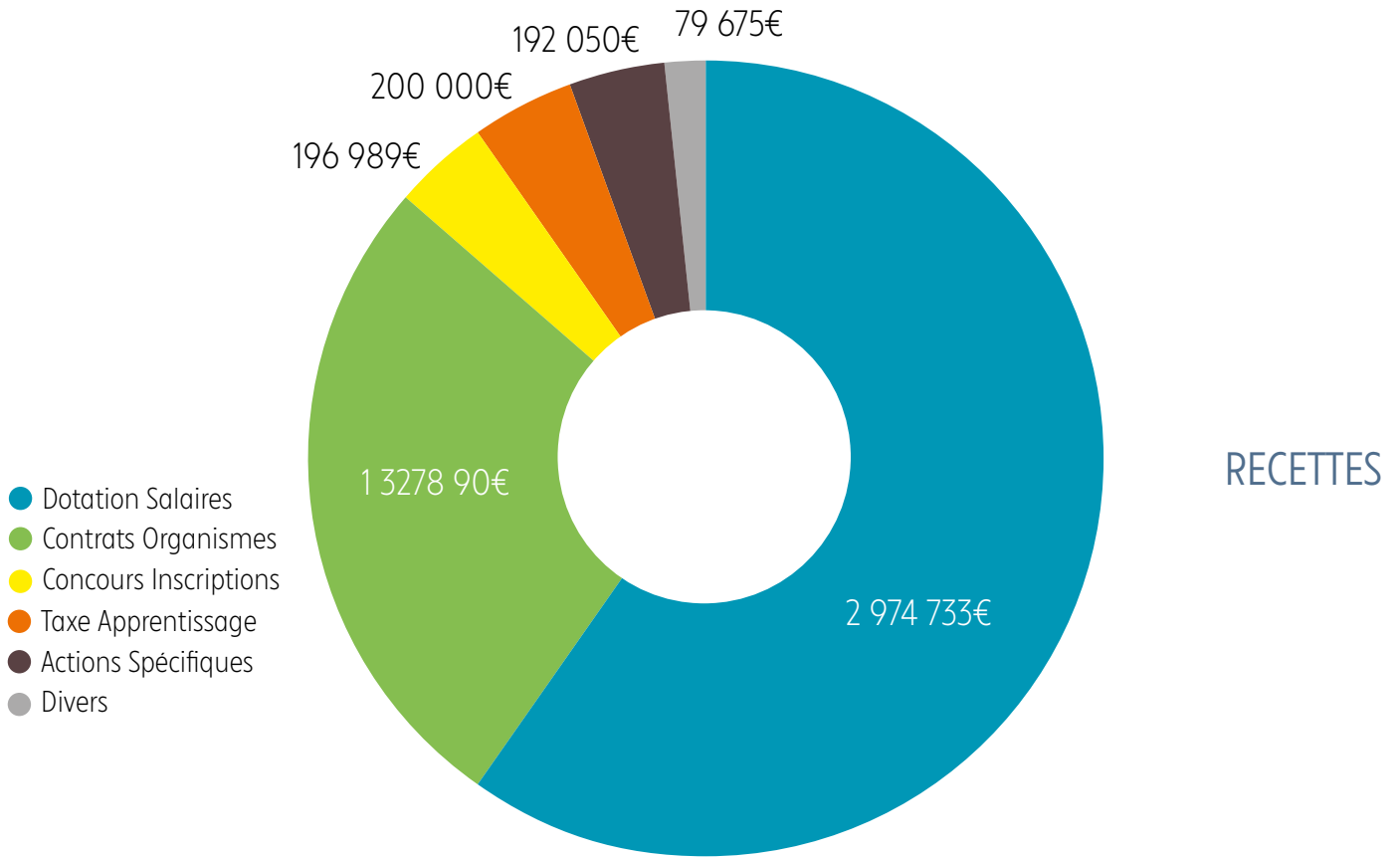
Rénovation du bâtiment 2
Bardage : 93 000 €



Dalle béton de la halle : 187 000 €

BILAN FINANCIER

UN BUDGET À L'ÉQUILIBRE



QUALITÉ



Nombre de visites site Internet
2019 : 56 000
2020 : 58 625

Objectif : 60 000
En progrès

Nombre d'élèves en formation Ingénieur
2018/19 : 271
2019/20 : 264

Objectif : 280
En baisse

Nombre d'entrées à la BU
2018 : 20 534
2019 : 27 113

Objectif : 28 000
(2 fois par semaine pas étudiant)
En progrès

Nombre de poursuites en thèse
2018/19 : 3%
2019/20 : 4%

Objectif : 5%
En progrès

Nombre de doctorants sur le Campus Bois
2018/19 : 30
2019/20 : 28

Objectif : 30
En baisse

VERS L'AMÉLIORATION CONTINUE

Depuis 2018, l'ENSTIB s'est lancée dans une démarche d'amélioration continue par la mise en place d'un système de management de la qualité. Cette démarche qualité nous incite à continuellement nous améliorer et à satisfaire l'ensemble de nos parties prenantes, personnels, étudiants, entreprises partenaires et tutelles. La démarche est axée sur la formation de nos élèves ingénieurs et englobe l'ensemble des processus et activités qui y contribuent. Ainsi, des processus ont été mis en place à tous les niveaux. La qualité nous permettra aussi de

répondre aux attentes de la Commissions des Titres d'Ingénieurs (CTI) afin de renouveler l'habilitation de nos formations d'ingénieur.

L'ensemble des acteurs de l'école est impliqué dans la démarche, qu'il s'agisse des personnels administratifs ou techniques, des enseignants-chercheurs et des étudiants.

La démarche est pilotée par le Directeur de l'école et le COPIL.

Les grandes étapes de la démarche qualité de l'ENSTIB sont les suivantes :

- La formalisation de nos processus
- Le suivi et le traitement des dysfonctionnements et des pistes d'amélioration
- La mise en place d'indicateurs et d'objectifs qualité
- La réalisation d'audits internes
- La sensibilisation et la formation du personnel tout au long de la démarche

EVALUER ET VALORISER LES COMPETENCES DE L'INGENIEUR

Début 2019, un groupe de travail composé des enseignants Denise Choffel, Emmanuel Fredon, Vincent Nicolas et Gérard Xolin, a été mis en place, pour mener à bien le projet de révision du processus complet d'évaluation du Projet de Fin d'Etude des 3^{èmes} années et du processus d'évaluation des livrables du STFE (rapport et soutenance). Ce travail de révision, axé sur l'Approche Par Compétences (APC), a défini les bases du déploiement de la démarche APC sur le Cycle Ingénieur. Il a induit un changement de paradigme en considérant les livrables, classiques (rapport, soutenance, poster, travail) ou innovant (e-portfolio), non pas comme des fins en soi, mais comme des preuves de l'expression et de la valorisation des compétences des étudiants par les étudiants.

L'équipe projet a été accompagnée de mai 2019 à février 2020 par le Service Universitaire d'Ingénierie et d'Innovation Pédagogique de l'UL. Elle a débuté ses travaux par la phase incontournable d'appropriation de la démarche compétences (état d'esprit, vocabulaire, méthodologie) avec la vision décentrée du SU2IP, propice à questionner le référentiel ENSTIB et les pratiques pédagogiques.

De février 2020 à septembre 2020, les grilles critériées et le principe de l'e-portfolio ont été régulièrement présentés à l'équipe pédagogique ainsi qu'à un échantillon d'élèves-ingénieurs des promotions 2020 et 2021. A la fin de cette période, le test des grilles critériées par les enseignants et la production d'e-portfolio par les étudiants ont entraîné des ajustements mineurs des grilles ainsi que la concrétisation des potentiels de l'e-portfolio.





REMISE DES DIPLÔMES À LA PROMO 2019 : GRATITUDE, CRÉATIVITÉ, ENVIRONNEMENT ET CINÉMA

Ils étaient près de 200 lauréats, Licences Pro, Masters et Ingénieurs à recevoir leur diplôme, en présence de leurs familles et devant les élus locaux, partenaires, enseignants et personnels de l'ENSTIB le 15 février 2020, à Epinal.

SEPTEMBRE 2019



1^{ÈRE} RÉCOLTE DE MIEL POUR L'ASSOCIATION ENSTIBEE'S

La nouvelle association, dont l'objectif est de fabriquer et installer des ruches, pour ensuite récolter et vendre du miel, a pu fournir un petit pot à tous les amateurs du Campus Bois !

OCTOBRE 2019



11^{ÈME} ÉDITION DU FORUM EMPLOI STAGE

Près de 60 entreprises sont venues de toute la France, mais aussi du Luxembourg, d'Allemagne et de Belgique, pour proposer stages et emplois aux étudiants et élèves «candidats» en Licences, Master ABC et Ingénieurs en 2^{ème} et 3^{ème} année (environ 300). La journée était organisée à l'image d'un entretien d'embauche. Les étudiants prenaient rendez-vous et venaient présenter leur candidature aux recruteurs installés dans des stands individuels disposés dans la halle de technologie.

NOVEMBRE 2019



L'ENSTIB REÇOIT LES INTERFOB

Les élèves de l'ENSTIB ont organisé la 30^{ème} édition des INTERFOB, qui rassemblent tous les ans tous les étudiants de la filière bois européenne, pour une semaine d'échanges. L'édition 2019 des INTERFOB a eu lieu du 28 octobre au 1er novembre à Bussang. Environ 230 participants européens ont participé.

DÉCEMBRE 2019



DISTINCTION POUR LE PROFESSEUR XAVIER DEGLISE

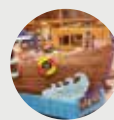
Xavier Deglise, Professeur et ancien directeur de l'ENSTIB a reçu à Moscou de la « IAWS Distinguished Service Medal ». Les critères d'attribution de cette médaille reposent sur la contribution scientifique, l'enseignement, l'animation de la recherche et au service de l'Académie dont il a été le seul Président Français de 2002 à 2011.

JANVIER 2020



SIGNATURE DE L'ACCORD ERASMUS ENTRE L'ENSTIB ET L'UNIVERSITÉ DE ZVOLEN

Ce partenariat fait suite à une mission en Slovaquie en partenariat avec AgroParis-Tech Nancy, qui a bénéficié du soutien de l'institut français de Bratislava. La faculté de science du bois de Zvolen et l'ENSTIB partagent de nombreux points communs, aussi était-il tout naturel d'établir un partenariat d'échange d'étudiants et de personnels entre ces deux institutions. Trois représentants de l'Université de Zvolen, sont venus découvrir l'ENSTIB, sous la houlette d'Arnaud Besserer, enseignant chercheur et de Delphine Laurant, tous deux Responsables des Relations Internationales.



UN DRAKKAR POUR LA SAINT-NICOLAS

Les élèves de l'ENSTIB ont participé au grand défilé populaire de la Saint-Nicolas à Epinal, sur un drakkar en bois, fabriqué par leur soin, au milieu de 80 chars et fanfares, devant des dizaines de milliers de visiteurs émerveillés.

PREMIÈRE PARTICIPATION DE L'ÉCOLE AU SALON EUROBOIS

L'ENSTIB était présente sur le Salon EUROBOIS mi-février, sur un espace dédié à la formation dans la filière bois. Le stand accueillait Eric Mougel, enseignant chercheur et responsable des relations industrielles et Patrick Charpentier, enseignant chercheur. A noter également la présence du Campus des Métiers et Qualifications Bois Grand Est.



PLUS DE 500 VISITEURS À LA JOURNÉE PORTE OUVERTE DE L'ENSTIB

S'il est possible tous les ans, de janvier à avril, de visiter l'école et de rencontrer l'équipe sur inscription, cela faisait plus de 20 ans, que l'ENSTIB n'avait pas ouvert ses portes un samedi. Chimie, anatomie du bois, combustion, thermique du bâtiment, usinage, mécanisation, robotique, construction... plus de 500 visiteurs venus de toute la France, ont pu écouter et échanger avec des interlocuteurs passionnés.

FÉVRIER 2020



MÉDAILLE D'ARGENT DU CNRS, POUR UNE ENSEIGNANTE CHERCHEUSE DE L'ENSTIB

Vanessa Fierro, chercheuse chercheuse à l'ENSTIB, directrice de recherche au CNRS et responsable de l'équipe matériaux biosourcés de l'Institut Jean Lamour, a reçu la médaille d'argent du CNRS en février 2020*. Cette médaille distingue des chercheurs et des chercheuses pour l'originalité, la qualité et l'importance de leurs travaux, reconnus sur le plan national et international. La récompense souligne la qualité des recherches de Vanessa et de son équipe des matériaux bio-sourcés de l'Institut Jean-Lamour sur les tanins polyphénoliques.

**la crise sanitaire n'a pas permis à ce jour, la remise officielle de cette distinction.*

MARS 2020



UNE ÉLÈVE DE L'ENSTIB PARTICIPE AU CONCOURS LA CANOPÉE

Sous le Haut Patronage du Ministère de l'Agriculture et de l'Alimentation, la Canopée est le premier concours national 100% dédié à ceux qui innovent pour la forêt et le bois. Victoria Demange étudiante en 3^{ème} année a brillamment présenté son projet de création d'entreprise « absolu bois ».

AVRIL 2020



ANNULATION DE L'ÉDITION 2020 DES DÉFIS DU BOIS 3.0

Après plusieurs mois de travail, les organisateurs doivent, à regret, renoncer à l'organisation des Défis, en raison de la crise sanitaire.

RÉAMÉNAGEMENT DE LA GRANDE HALLE DE L'ÉCOLE

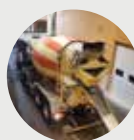
Les équipes techniques jouent au Tetris dans la Grande Halle de l'école, pour permettre le coulage de la dalle béton.

MAI 2020



UN NOUVEAU SITE INTERNET POUR L'ENSTIB

L'école publie le 6 mai, un site Internet entièrement refondu et traduit en anglais.



COULAGE DE LA DALLE DE BÉTON DANS LA GRANDE HALLE

Le programme des travaux se termine, avec la nouvelle implantation du parc machine.

JUIN JUILLET 2020



LES TRAVAUX SE TERMINENT

C'est la fin d'un programme de longue haleine pour l'école, avec près de deux millions d'euros de subventions investis. L'ENSTIB a mené à terme la réfection complète de la halle, avec un réaménagement des machines et la mise aux normes au niveau sécurité et l'achat de différents équipements pour la formation et la recherche.



LE BOIS : L'INNOVATION AU NATUREL

SUIVEZ-NOUS :



ECOLE NATIONALE SUPÉRIEURE DES TECHNOLOGIES ET INDUSTRIES DU BOIS

27, rue Philippe Seguin - BP 21042
88051 Epinal Cedex 9 - France

Tél 03 72 74 96 00
enstib-contact@univ-lorraine.fr
www.enstib.univ-lorraine.fr

Rapport d'Activité ENSTIB 2019/2020

Responsable de la Publication : Laurent Bléron
Rédaction : Flavie Najean
Merci à tous les enseignants, qui ont contribué
à ce rapport, ainsi qu'à la scolarité.
Crédits photo : Fotolia®, Gabriel Loisy, Michel Laurent,
Sébastien Nus, Flavie Najean, LERMAB, Cran

