

L'association **Scènes et Territoires** en Lorraine a sollicité de futurs ingénieurs et architectes issus du Master **Architecture | Bois | Construction** (co-habilité par l'ENSTIB : Ecole Nationale Supérieure des Technologies et Industries du Bois et l'ENSAN : Ecole Nationale Supérieure en Architecture de Nancy) afin de proposer une réalisation originale d'une salle de spectacle mobile en bois.

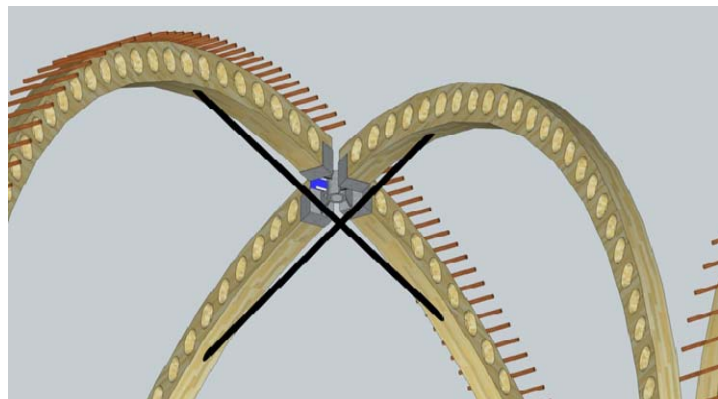
Au travers d'un spectacle, d'une pièce de théâtre ou encore d'un concert de musique, le spectateur s'évade, il voyage dans l'univers de l'artiste.

La mer, n'est-ce pas ce qui nous évoque les vacances, la découverte d'un élément spectaculaire et grandiose ? Posé sur le sable, le coquillage est un instrument de musique à lui seul. Approchez le de votre oreille, fermez les yeux et vous entendrez le son des vagues qui s'écrasent sur le sable et les rochers... La salle de spectacle sera donc un coquillage, mais lequel... ? Avec elle nous voyagerons de village en village, tel un coquillage nomade, tel un bernard-l'ermite qui se déplace de coquillage en coquillage.

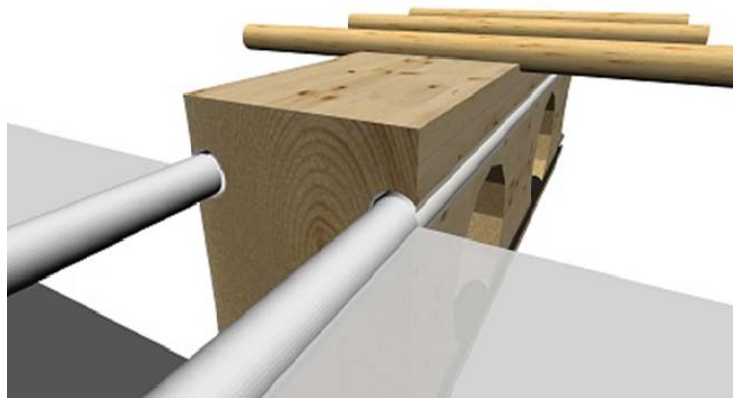


L'interprétation de la forme du coquillage se traduit par des arcs structurels en lamellé collé, disposés parallèlement, mais de façon biaisée par rapport au plancher, de manière à donner l'impression globale d'une spirale.

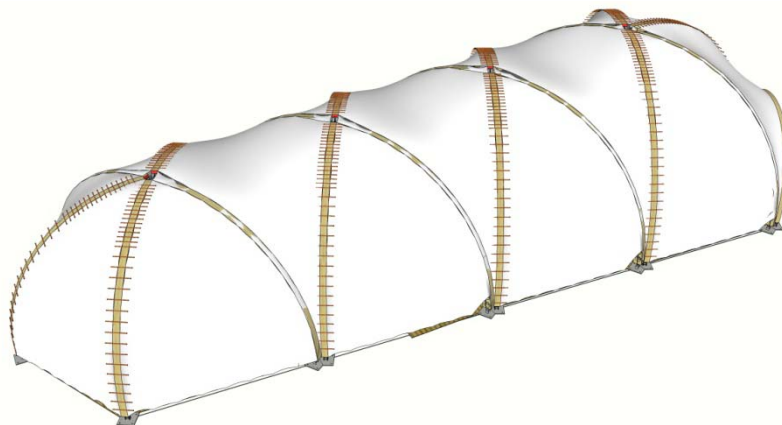
Ces arcs, d'une hauteur de 4 à 6 mètres, se croisent afin de former une croix de Saint-André articulée en leur milieu. Ces doubles-arcs sont stables, indépendamment des autres. La stabilité de l'ensemble de l'édifice est quant à elle renforcée par deux demi arcs en bouts, alignés à l'axe longitudinal de la salle.



Tel des moussaillons sur le grand mât du navire, les installateurs profitent des barreaux d'échelles fixés sur les arcs, pour grimper sur la structure, ensuite, à l'aide d'un winch, ils hissent une toile de la même manière qu'une grand-voile. Une glissière est usinée dans chaque arc, dans laquelle se glisse la toile.



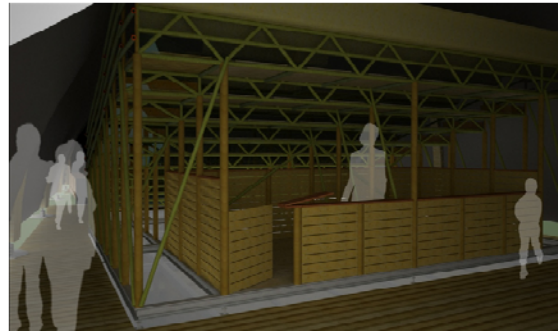
Ainsi, l'aspect extérieur du bâtiment ne laisse entrevoir qu'une spirale moulée sous la toile blanche, tels les "plis" du coquillage.



Grâce à la toile extérieure et intérieure, nous créons une double peau de 30cm d'air non ventilée. Cette double peau permet de diminuer les déperditions thermiques et de créer une isolation phonique. Mais cette mise en œuvre de double peau va surtout créer un effet de serre généré par la toile extérieure pour réchauffer l'intérieur de la salle et créer une ventilation du bâtiment par phénomène de convection naturelle.



Les sièges des gradins sont des contreplaqués en hêtre cintrés en une seule pièce. Légèrement inclinés en arrière à la manière d'un transat, la courbe qu'ils dessinent offre aux spectateurs un très bon confort d'assise.



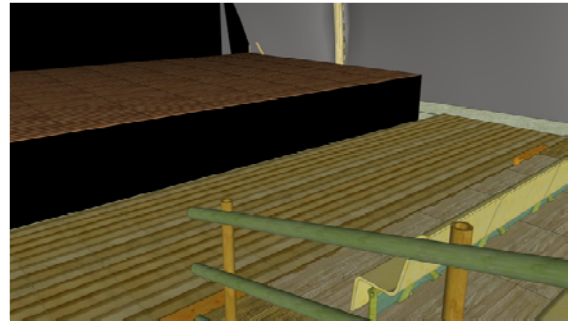
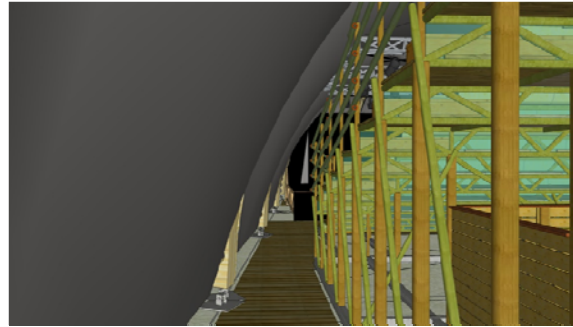
Bern'Art est une salle mobile ; pour la réussite du spectacle, de nombreuses personnes ont à interagir. Le montage/démontage est déjà un instant fort qu'il convient de partager. Cependant, Bern'art recèle de vie une fois monté.

Une billetterie et un vestiaire, intégrés sous les gradins, propose un échange aussi bien matériel (manteau, ticket...) qu'humain.

Après le porche d'accueil, le spectateur longe les gradins en bambou, s'enfonçant plus profondément dans les entrailles de la structure. Il arrive alors sur un espace intermédiaire entre la scène et les gradins. Celui-ci peut être utilisé par les enfants et les personnes à mobilité réduite.

Inutile de chercher la meilleure place car chaque siège des gradins dispose d'une vue imprenable sur le spectacle. En arrière de celle-ci, se trouve les coulisses, zone secrète du coquillage à laquelle seuls quelques initiés ont accès.

Notre bâtiment est particulièrement modulable. De par l'indépendance totale de chacune des croix, nous pouvons monter la totalité ou seulement une partie des éléments. Il est également possible d'enlever le plancher et le gradin afin de transformer notre salle de spectacle en salle de concert. Mais la structure toute entière peut également devenir une scène pour un festival, en disposant une grande scène à la place des gradins et en ouvrant complètement l'entrée. En bref, Bern'Art est une structure très modulable, il est fait pour vivre et s'adapter à des situations différentes et variées.



Ce projet est un projet ambitieux puisque nous n'avons pas souhaité une simple scène mobile. Nous avons voulu concevoir un lieu de rêve, d'évasion et d'échange et ce, non seulement en ce qui concerne le concept, mais aussi dans sa réalisation.

Ainsi, nous associons la mer, lointaine et mystérieuse, au savoir-faire lorrain ou plus généralement de l'est de la France. Ceci se remarque par les arcs en bois en forme des traditionnelles échelles "pied de chèvre" de Fougerolles ou encore l'utilisation de toile industrielle dans les Vosges, terre de textile et berceau du CETELOR.

De cette association, naît alors une structure unique. Du traditionnel lorrain surgit une forme de rêve. C'est le symbole des vacances ; ce temps précieux où, un instant, nous laissons nos responsabilités sociétales pour se consacrer entièrement au temps présent et à ceux qui nous sont chers.